



**ПРАВИТЕЛЬСТВО САНКТ-ПЕТЕРБУРГА
КОМИТЕТ ПО ОБРАЗОВАНИЮ**
Государственное бюджетное
дошкольное образовательное
учреждение д/с №138 общеразвивающего вида
с приоритетным осуществлением деятельности
по познавательно – речевому развитию детей
Невского района Санкт - Петербурга
ул. Шелгунова, д.21, лит. Е
Санкт - Петербург, 192174
Тел/факс (812) 362-23-67
ОКПО 53241904
ОКОГУ 23010
ОГРН 1037825014347
ИНН/КПП 7811066750/781101001

**ПУБЛИЧНЫЙ ДОКЛАД
О СОСТОЯНИИ И РАЗВИТИИ
Государственного бюджетного дошкольного образовательного
учреждения детский сад № 138 общеразвивающего вида с
приоритетным осуществлением деятельности по познавательно-
речевому развитию детей Невского района Санкт-Петербурга
за 2017-2018 учебный год**

Санкт-Петербург
2018

ОСНОВНЫЕ РАЗДЕЛЫ ПУБЛИЧНОГО ДОКЛАДА:

1. Общая характеристика образовательного учреждения
2. Режим работы образовательного учреждения
3. Правила приёма
4. Органы государственно-общественного управления
5. Структура управления в ГБДОУ детский сад № 138 Невского района

Санкт-Петербурга

6. Состав воспитанников
7. Образовательные программы, реализуемые в дошкольном учреждении.
8. Материально-техническая база ГБДОУ № 138
9. Кадровое обеспечение образовательного процесса в ДОУ
10. Результаты работы за 2017 -2018 учебный год
11. Приоритетные задачи деятельности ГБДОУ № 138 на 2018-2019

учебный год.

Данный публичный доклад информирует общественность родителей, как заказчиков образовательных услуг, об основных направлениях деятельности ДОУ, результатах, успехах и проблемах его развития.

ОБЩАЯ ХАРАКТЕРИСТИКА ОБРАЗОВАТЕЛЬНОГО УЧРЕЖДЕНИЯ

Наш детский сад находится на левом берегу реки Невы в Невском районе Санкт-Петербурга.

Адрес образовательного учреждения: 192174, Санкт-Петербург, улица Шелгунова, дом 21, литер Е. Проезд: от станции метро Ломоносовская автобус № 5, 95, 97, 118, 157, маршрутное такси № 5, 16, 97, 239; от станции метро Пролетарская автобус № 11, 97, маршрутное такси № 5, 11, 97, 239.

Телефон: 362-23-67

Email: dsad138@yandex.ru

Вся информация о деятельности нашего учреждения на сайте <http://138.dou.spb.ru/>

Заведующий ГБДОУ детский сад № 138 Невского района Санкт-Петербурга: Калмыкова Александра Егоровна

Тип учреждения: дошкольное образовательное учреждение

Вид - детский сад общеразвивающего вида с приоритетным осуществлением деятельности по познавательно-речевому развитию детей, категория – вторая

Статус – дошкольное образование.

Лицензия на право ведения образовательной деятельности: № 0001575 Серия 78Л02 регистрационный номер 2626 от 29 декабря 2016 года. Срок действия лицензии - бессрочно.

Государственная аккредитация: 27 апреля 2010 года рег. № 477-И/696-р

Режим работы образовательного учреждения

Понедельник - пятница с 7 до 19 часов. Выходные дни суббота, воскресенье и праздничные дни, установленные законодательством Российской Федерации.

Правила приёма

На основании распоряжения Комитета по образованию Санкт-Петербурга № 273-р от 03.02.2016 введён в действие «Порядок комплектования воспитанниками государственных образовательных организаций, осуществляющих образовательную деятельность по реализации образовательных программ дошкольного образования». Комплектование детского сада и групп осуществляет постоянно действующая Комиссия по комплектованию государственных образовательных учреждений, реализующих основную общеобразовательную программу дошкольного образования Невского района Санкт-Петербурга, созданная по распоряжению администрации Невского района.

Часы работы Комиссии:

Вторник с 15.00 до 18.00

Четверг с 10.00 до 13.00

По адресу: ул. Ивановская, д. 11, 1 этаж, каб. № 105.

С 2011 года записать ребенка в детский сад можно также:

- В Многофункциональных центрах Невского района (пр. Большевиков, д. 8; ул. Седова, д. 69):
- В Едином городском многофункциональном центре (ул. Красного текстильщика, д.10);
- Через портал государственных услуг Санкт-Петербурга (<http://gu.spb.ru>).

Родитель (законный представитель) при первичном обращении в Комиссию предоставляет следующие документы:

- свидетельство о рождении ребёнка;
- медицинскую справку о состоянии здоровья ребёнка;
- паспорт;
- документы, подтверждающие статус законного представителя ребёнка (для опекунов);
- документы, подтверждающие право на внеочередное или первоочередное устройство ребёнка в общеобразовательное учреждение (льготная категория граждан).

В ГБДОУ № 138 принимаются дети в возрасте от 2 до 7 лет.

Льготы при поступлении в детский сад.

На основании Приложения № 1 к порядку комплектования воспитанниками государственных образовательных организаций, осуществляющих образовательную деятельность по реализации образовательной программы дошкольного образования - «в первую очередь принимаются дети инвалидов 1 и 2 групп; дети из многодетных семей; дети из неполных семей, находящиеся в трудной жизненной ситуации; дети, родители (один из родителей) которых находится на военной службе; дети работников образовательных учреждений (государственных образовательных учреждений Санкт-Петербурга, реализующих основную общеобразовательную программу дошкольного образования, подведомственных администраций района); дети, братья и сестры которых посещают данное образовательное учреждение; дети сотрудников (сотрудника) полиции, дети сотрудников (сотрудника) органов внутренних дел, дети гражданина Российской Федерации, в случаях предусмотренных пунктом: статьи 46, статьи 56 Федерального закона от 07.02.2011 № 3 – ФЗ «О полиции».

Органы государственно - общественного управления

Учредитель: Администрация Невского района Санкт-Петербурга.

Место нахождения: 192131, Санкт-Петербург, проспект Обуховской обороны, дом 163.

- Глава администрации

А.В. Гульчук

- Председатель комитета по образованию Правительства Санкт-Петербурга

Ж.В. Воробьева

Тел. 576-18-01

Часы приема: второй четверг месяца с 14.00 до 17.00

- Ведущий специалист отдела образовательных Учреждений Комитета по образованию Санкт-Петербурга

М.В. Сибгатуллина

Тел. 576-18- 76, 576-18-75

- Заместитель главы администрации Невского района, курирующий вопросы образования

Фоцан Алексей Владимирович

Тел. 576-98-95

Часы приёма: четвёртый понедельник месяца с 16 до 18

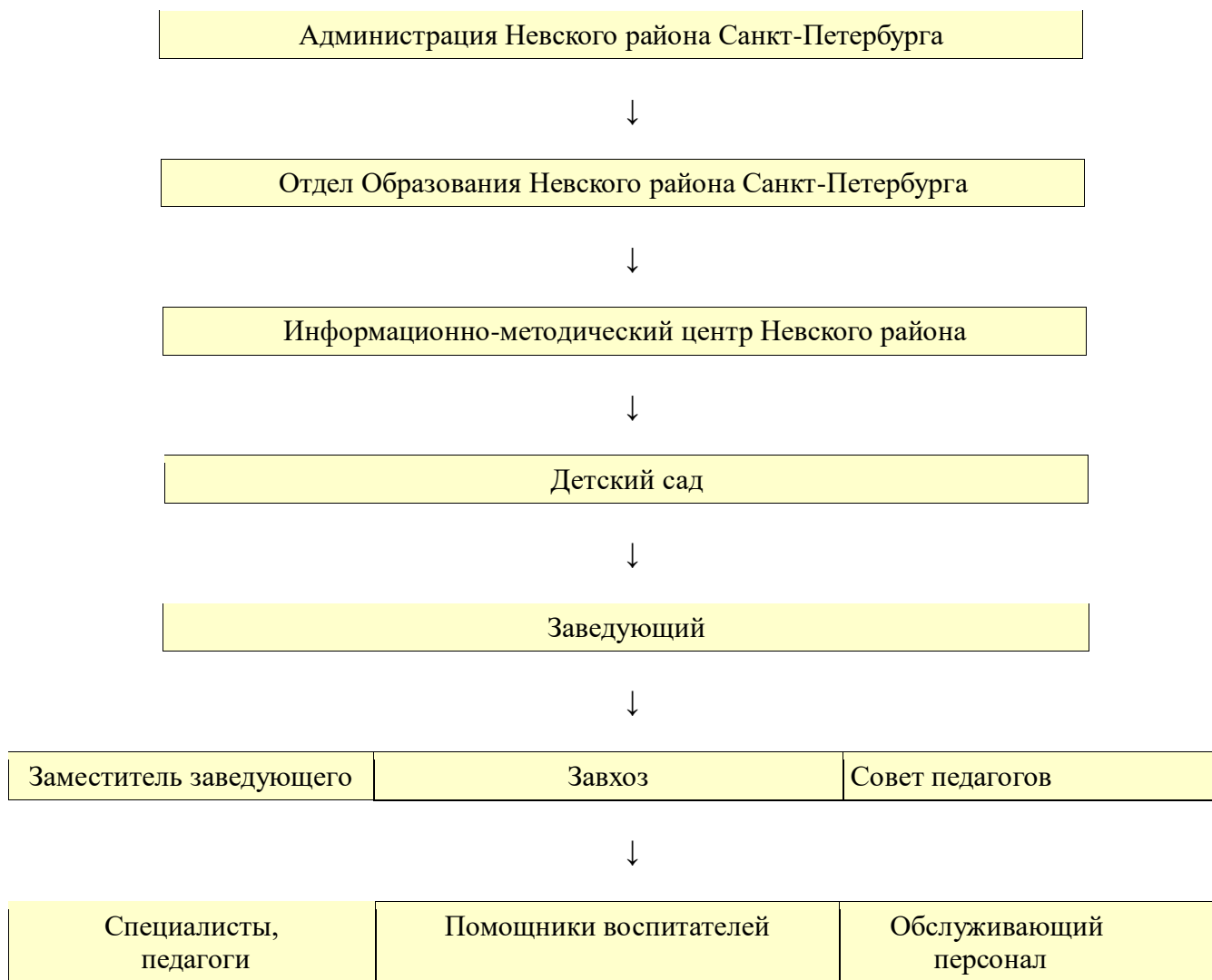
- Начальник отдела образования администрации Невского района

Чалганская Любовь Ивановна

Тел. 576-98-71

Часы приёма: вторник с 16 до 18

Структура управления в ГБДОУ детский сад № 138 Невского района Санкт-Петербурга

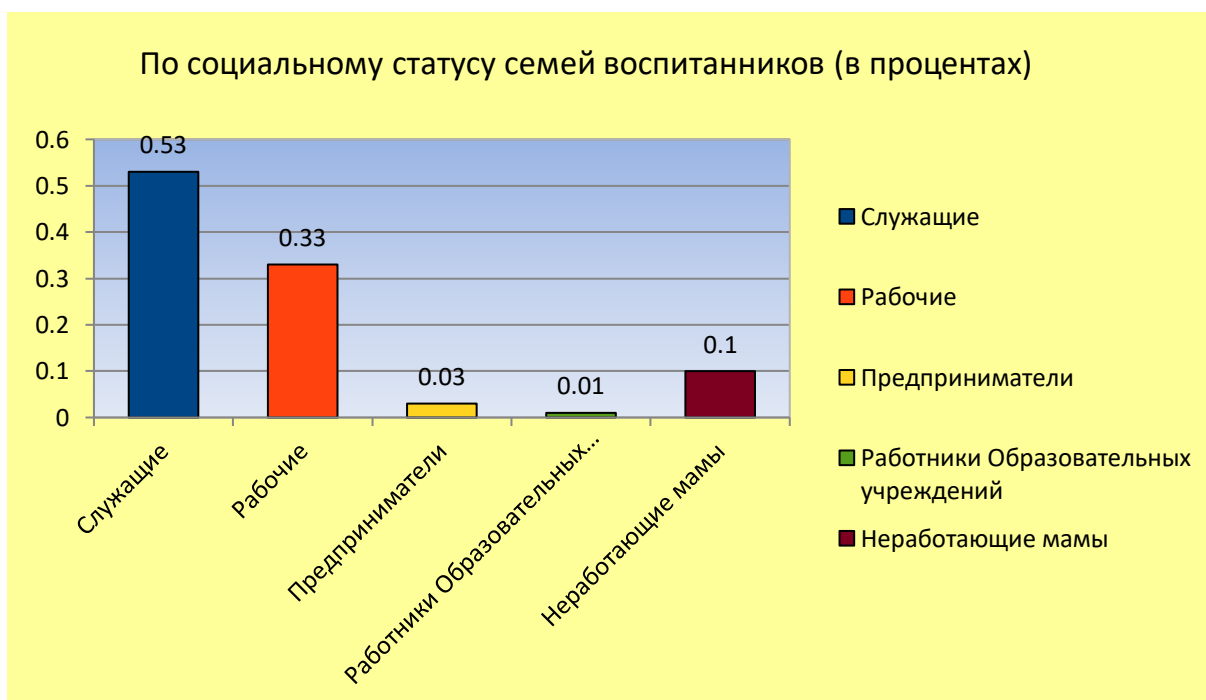


Состав воспитанников

В детском саду функционирует 6 групп общеразвивающей направленности

Группа	Наполняемость
Группа кратковременного пребывания	14 человек
Ранний возраст 2-3 года	27 человек
Дошкольный возраст 3-4 года	29 человек
Дошкольный возраст 4-5 лет	29 человек
Дошкольный возраст 5-6 лет	26 человек
Дошкольный возраст 6-7 лет	25 человек

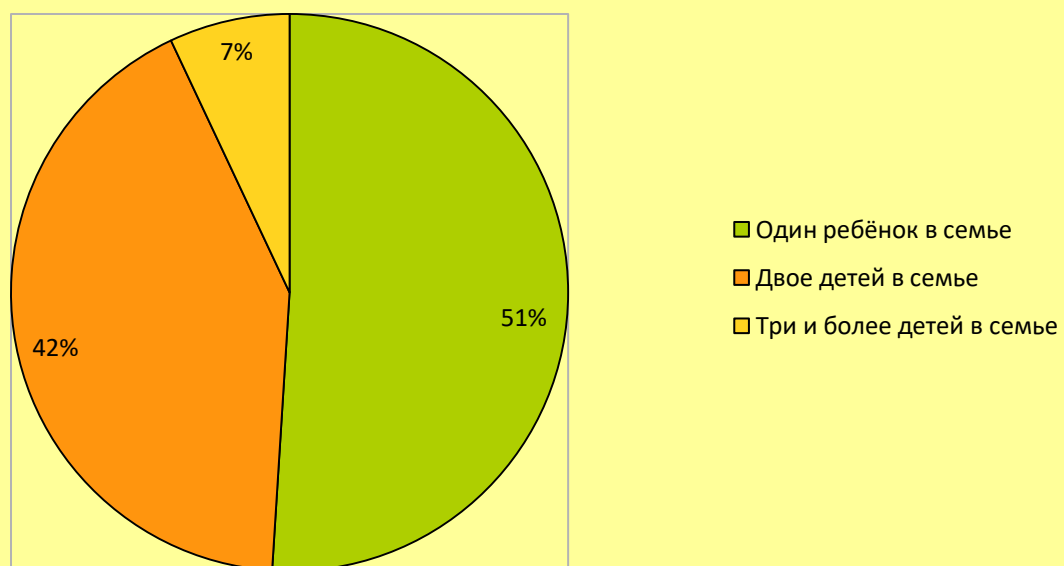
Социальные особенности семей воспитанников:



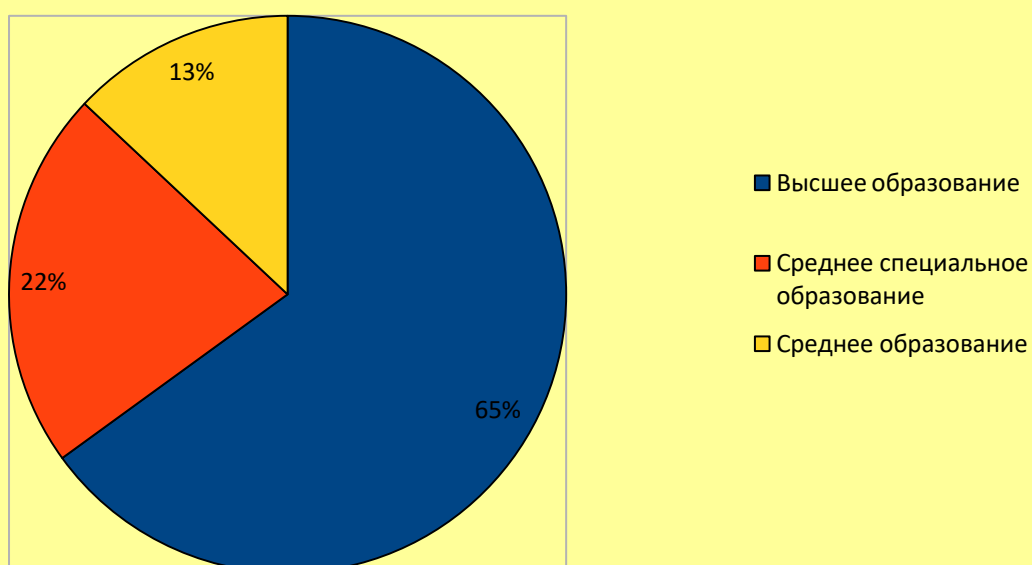
Тип семей (в процентах)



Тип семей (в процентах)



Образовательный уровень семей (в процентах)



Образовательные программы, реализуемые в дошкольном учреждении.

Приоритетным направлением в нашей работе является решение проблемы преемственности между детским садом и школой, поскольку образовательные ступени являются значимыми для личности ребёнка. Важно создать все необходимые условия для его развития, обучения и воспитания.

Концептуальные основы в нашей работе:

- Идея личностно-ориентированного подхода воспитания и образования ребёнка
- Идея творческого освоения культуры детьми средствами различных видов деятельности
- Идея формирования ценностного отношения к собственному физическому и духовному здоровью
- Идея развития у детей познавательной мотивации и интеллектуальных способностей
- Идея преемственности дошкольного и начального общего образования
- Идея развития профессиональной компетентности педагогов в инновационной деятельности.

Теоретической базой концептуальных идей являются труды: А.Г. Асмолова, В.А. Петровского и Т.В. Кудрявцева, а также синтез детской психологии, логики и теории познания, разработанных в трудах Жана Пиаже.

Мы интегрируем в работу нашего дошкольного учреждения: семью, начальную школу, детскую поликлинику, систему повышения квалификации педагогических кадров.

Тактика общения взрослого с ребёнком в форме сотрудничества строится при равном положении участников общения, при принятии мнения обеих сторон

Основной деятельностью учреждения является реализация Основной образовательной программы государственного бюджетного дошкольного образовательного учреждения детский сад №138 общеразвивающего вида с приоритетным осуществлением деятельности по познавательно-речевому развитию детей Невского района Санкт-Петербурга.

В ГБДОУ №138 введены в работу следующие компьютерные программы:

1. ПараГраф НП ООО «ИНИС-СОФТ», 1997-2007г
2. Формуляр [Электронный паспорт юридического лица].
- 3.«Вижен-Софт: Питание в детском саду». Версия 1.1.68

Также имеется доступ в Интернет.

Образовательные программы осваиваются в ГБДОУ через:

- Совместную деятельность работника образовательного учреждения и ребёнка
- Самостоятельную деятельность ребёнка в развивающей среде ГБДОУ.

В детском саду с 1996 года в работе с детьми начиная с раннего возраста применяются элементы кинезиологии (науке о работе мозга). Вследствие этого, по наблюдениям за прошедшие 20 лет, адаптация у детей к детскому саду проходит менее болезненно, снижается гиперактивность детей, активизируется работа мозга.

В течение прошедших 20 лет и по настоящее время в ДОУ существуют свои традиции, а именно:

25 октября - день рождения сада. Этот день проходит ярко и красочно.

В течение года проходит много праздников, основой которых являются даты из этнокалендаря. Дети знакомятся с проявлениями толерантности по отношению друг к другу и к окружающим.

Продолжительность и сроки пребывания на каждом этапе обучения (в группе) определяются возрастом ребёнка, состоянием его здоровья и, как правило, составляют один год.

Каждый воспитатель, в течение учебного года, проводит 2 открытых мероприятия.

Материально-техническая база ГБДОУ № 138

Общественное питание:

пищеблок	1	36,7 кв. м
столовая для сотрудников	1	6,5 кв. м.

Объекты физической культуры и спорта:

физкультурно-музыкальный зал	1	32,3 кв. м
------------------------------	---	------------

Хозяйственно – бытовое и санитарно – гигиеническое обслуживание:

туалеты	7	27,6 кв. м
прачечная	1	
мойки	7	
кабинет завхоза	1	

Помещения социально-бытовой ориентировки:

раздевалки	5	54,9 кв. м
коридор	1	18,54 кв. м
трудовое воспитание в групповых помещениях	5	406,1 кв. м

Досуг, быт и отдых:

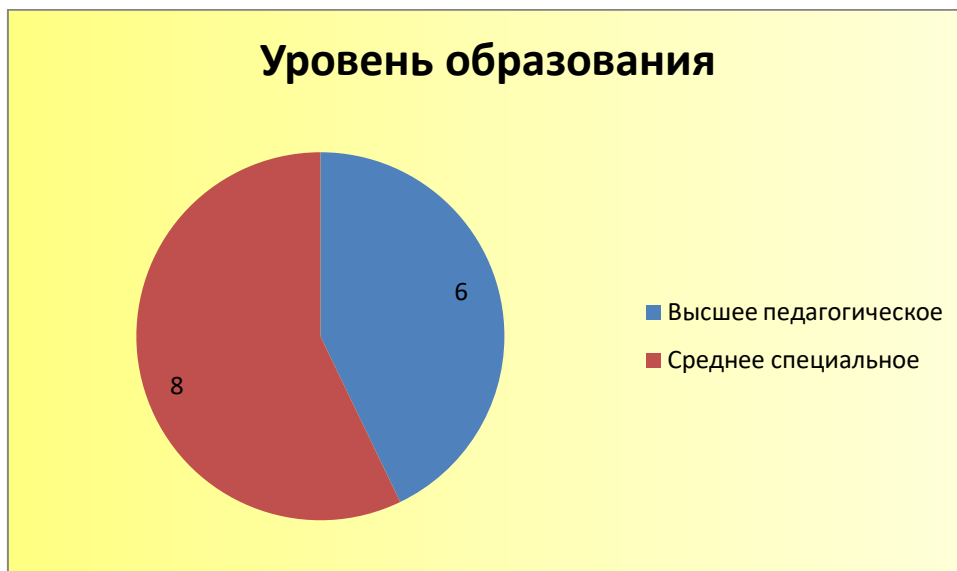
групповые	6	406,1 кв. м
музыкальный зал	1	49,6 кв. м
спальные помещения	5	142,4 кв. м

Кабинеты

Кабинет заведующей	1	13,3 кв. м
Методический кабинет	1	12,8 кв. м
Медицинский кабинет	1	8,4 кв. м
Изолятор	1	6,8 кв. м

Кадровое обеспечение образовательного процесса в ДОУ

Характеристика педагогического состава ДОУ.



Кадровые ресурсы:

В ГБДОУ № 138 работают следующие сотрудники по штатному расписанию:

Руководители

Заведующий	1
Заместитель заведующего	1
Заведующий хозяйством	1,25

Специалисты (Педагогический персонал)

Воспитатель	10,42
Старший воспитатель	0,5

Специалисты (Прочий педагогический персонал)

Музыкальный руководитель	1,50
Учитель-логопед	1,00

Прочие специалисты

Документовед	1
--------------	---

Рабочие

Электромонтер	0,5
Рабочий по комплексному обслуживанию и ремонту зданий	2
Машинист по стирке и ремонту спецодежды	1
Повар	2,50
Кухонный рабочий	0,50
Кладовщик	1
Кастелянша	0,5
Уборщик территории	0,5
Сторож	2

Служащие

Помощник воспитателя	6,88
----------------------	------

В ГБДОУ № 138 на 2017-2018 учебный год были поставлены задачи:

1. Обеспечение безопасности, охраны жизни и здоровья воспитанников, через:

- реализацию комплексной системы оздоровительной работы
- формирование у детей интереса и ценностного отношения к физической культуре и здоровому образу жизни
- популяризацию спорта.

2. Продолжать развивать все компоненты устной речи в процессе взаимодействия с ближайшим окружением в рамках формирования целостной картины мира и использовать современные формы организации работы по развитию речи детей с учётом ФГОС ДО.

3. Реализация направления социально-коммуникативного развития детей через:

- формирование у детей младшего дошкольного возраста первичных представлений о себе, своей семье с использованием проектной деятельности;
- создание условий для социально-коммуникативного развития и гендерного воспитания детей старшего дошкольного возраста;
- подвижные игры, как средство формирования социально-коммуникативных навыков детей дошкольного возраста;
- использование этнокалендаря в образовательном пространстве ДОУ.

4. Совершенствование работы с кадрами путем:

- оказания поддержки педагогам ДОУ в поэтапном переходе построения воспитательно-образовательного процесса в соответствии с ФГОС ДО (план - график введения ФГОС ДО)

- использования проектного метода в организации образовательного процесса;
- овладения педагогами современными информационными технологиями (КПК) и использование их в образовательном процессе;
- повышения квалификационного и профессионального уровня педагогов в ходе прохождения аттестации и курсов повышения квалификации.
- участие педагогов в районном конкурсе педагогических достижений «Мир в твоих руках»

5. Укрепление взаимодействия ДОУ и семьи в вопросе воспитания детей через:

- организацию педагогического просвещения родителей с использованием современных информационных технологий;

- оказание квалифицированной консультативной помощи;

- привлечение родителей к активному участию в воспитательно-образовательном процессе путем использование различных современных форм взаимодействия.

6. Обеспечивать административный, методический, медицинский и общественный контроль за качеством услуг, осуществляемых дошкольным образовательным учреждением.

Результаты работы за 2017 -2018 учебный год

Было проведено

Открытых занятий педагогов	Праздничных мероприятий	Педагогических советов
5	7	4

За отчётный период был проведён праздник, посвященный международному Дню защиты детей на прогулочной площадке с участием родителей; в летний период (июнь-июль) педагогами были проведены мероприятия: конкурс рисунка на асфальте «Мы рисуем лето», спортивный праздник «Папа мама я - дружная семья», «Путешествие в страну сказок» и «Праздник мыльных пузырей».

Достижения ДОУ за отчётный период:

Музыкальный руководитель ГБДОУ №138 Ласицкая Евгения Владимировна подготовила воспитанников ГБДОУ к районному конкурсу танца «Невская карусель». В апреле 2018 года они приняли участие в конкурсе и получили звание «Лауреатов».

Организация питания воспитанников ДОУ.

В нашем детском саду организовано четырёхразовое питание. Для приёма пищи имеются отдельные помещения-столовые.

Питание организовано в соответствии с действующим СанПином.

Меню составляется отдельно для раннего и дошкольного возраста с учётом детей-аллергиков, по программному продукту «Вижен-Софт: Питание в детском саду».

Для ознакомления с нормами продуктов питания детей оформлен стенд.

Поставщики продуктов для питания детей: ООО «КАРАВАЙ» и ООО «Торгово-закупочная база».

Обеспечение здоровья детей.

В ГБДОУ № 138 неукоснительно выполняется приказ «Об охране жизни и здоровья детей».

Для укрепления здоровья детей в ДОУ проводится утренняя гимнастика, ежедневные 2 прогулки в любое время года. Прогулочная площадка для детей оснащена по СанПиНу. Всё оборудование соответствует нормам и требованиям.

Для воспитания бережного отношения к природе воспитателями оформлены клумбы. Поливом и уходом за цветами занимаются дети. В игровой форме осуществляется знакомство воспитанников с окружающей средой и необходимостью беречь ее. Ежедневно, в летнее время, приём детей и утренняя гимнастика проводится на площадке. Летом - дневной сон и прогулки детей по продолжительности увеличены, что соответствует СанПину.

В ГБДОУ в течение всего года проводятся сезонные закаливающие процедуры:

- сухое обтирание
- обливание стоп
- сон без маек
- хождение по массажным дорожкам.

Для профилактики проявления гиперактивности детей, регулярно проводятся физминутки – тематика которых зависит от вида деятельности детей.

Обеспечение безопасности в дошкольном учреждении.

Для предотвращения террористической деятельности и обеспечения безопасности жизни и здоровья детей в детском саду установлен домофон.

Запрещено забирать воспитанников несовершеннолетними. Здание детского сада оснащено кнопкой тревожной сигнализации и охраняется полицией.

Взаимодействие с родителями и населением

В ГБДОУ были проведены родительские собрания в нетрадиционной форме.

С целью удовлетворения предоставляемых образовательно – воспитательных услуг, было проведено анкетирование родителей, чьи дети посещают детский сад.

На праздники, проводимые на территории детского сада, приглашаются родители.

Родители наших воспитанников активно участвуют в организованных общегородских субботниках и в жизни детского сада.

Регулярно (ежеквартально) организовываются выставки-конкурсы совместных поделок детей и родителей.

Организация предметной образовательной среды в ГБДОУ.

В нашем детском саду созданы все условия для развития ребёнка.

Основным видом дошкольного детства является игра. Поэтому группы оснащены игровыми пособиями и игрушками, соответствующими возрасту той или иной группы.

В каждой группе созданы условия для той или иной деятельности.

В группе имеется уголок для самостоятельных игр с дидактическими пособиями и игрушками. В младшем возрасте это вкладыши, домино, подбери картинку, пирамидки, мозаики, пазлы, и другие. В более старшем - домино, шашки, шахматы, мозаики, пазлы, уникубы, головоломки и многое другое.

Огромной любовью у детей пользуются игры со строительным материалом. Они очень хорошо развивают пространственно-логическое мышление. Поэтому это игровое оборудование представлено очень широко: начиная от мякишей в младшем дошкольном возрасте и кончая металлическим конструкторами.

Отношение к себе, семье, городу, стране, к окружающему миру отражено в богатом выборе сюжетно – ролевых игр: поликлиника, семья, школа, библиотека, кафе, исследователи, модельное агентство и другие.

В каждой группе есть уголок для театрализованных игр, в котором у детей формируется умение с помощью изобразительных средств (интонации, мимики, жестов) точно воспроизводить идею сказок.

Материал для изобразительной деятельности в младшем возрасте хранится в закрытых шкафах, а для детей старшего возраста он выложен в уголки для самостоятельного творчества.

В свободном доступе для детей находятся игровые пособия и игрушки для физического развития детей.

Для того чтоб дети могли продолжить игру, в которую они играли на музыкальных занятиях, в каждой группе оформлен уголок музыкального

творчества. Там дети могут не только проиграть ещё раз в понравившуюся игру, но и манипулировать с музыкальными инструментами.

Детский сад находится в городской зоне, что затрудняет знакомство детей с природой. Для этого в каждой группе существуют экологические уголки. Ухаживая за растениями и животными, дети узнают много нового, учатся заботиться и любить природу.

В старшей и подготовительной группе проводилась работа по проектам «Береги природу»

Существует также специальный уголок для маленьких исследователей.

В каждой группе особо выделены книжные уголки. В них представлены литературные произведения различных детских писателей. Здесь дети не только могут полистать книгу, но и попробовать самостоятельно написать свою историю.

В детском саду активно ведётся работа по воспитанию толерантности у детей. Это можно увидеть в любом уголке, где играют ребята. В книжном - это сказки разных народов мира, в уголке изобразительной деятельности это различные раскраски с людьми в национальных костюмах и игрушки народного творчества, в уголке физического развития – игры народов мира.

В наши дни каждый ребёнок ещё до школы получает первичные знания по математике. Уже со второй младшей группы дети знакомятся с математическими представлениями. Игры и игровые упражнения, которыми богата каждая группа, развивают смекалку, фантазию и творчество детей.

Главным условием нормального развития ребёнка и его дальнейшего успешного обучения в школе является полноценное формирование речи в дошкольном возрасте. Поэтому в каждой группе имеется очень много дидактического материала по каждому разделу развития речи. Педагоги, как на занятиях, так и вне занятий постоянно работают в этом направлении. В детском саду накоплен богатый дидактический материал по развитию речи. Очень много игровых пособий сделано своими руками.

Речь не является врождённой способностью, она формируется постепенно, и её развитие зависит от многих причин. Поэтому с самого младшего возраста мы начинаем работать над формированием речи. Педагоги создают все условия для обогащения речевой среды. Все свои действия они постоянно сопровождают грамотной и образной речью. Малыши очень внимательные и благодарные

слушатели. Им нравится всё, что рассказывает взрослый. Поэтому в наших младших группах очень много времени у педагогов занимает именно рассказывание.

Чтобы рассказы были яркими и красочными, педагог использует большое количество иллюстративных пособий и различных игрушек.

Психологами давно доказано что, чем лучше у детей развита мелкая моторика, тем лучше развита речь. Поэтому во всех группах детского сада очень много дидактических пособий, игр, картотек пальчиковых гимнастик, обводок, шнуровок и т.д. на развитие мелкой моторики.

Работа над развитием общих речевых навыков тоже начинается с самого младшего возраста. Работая над голосом, педагоги используют малые фольклорные формы (пестушки, колыбельные, потешки). Развивая правильное дыхание - педагоги используют специальные игровые задания. Например: «Сдуй бабочку с цветка» или «Подуй на снежинку». Затем, когда ребёнок овладевает фразовой речью, воспитатели начинают работать над спокойным темпом и дикцией, включая в свою работу чистоговорки. Вся работа проводится только в игровой форме.

В младшей группе воспитатели работают над чётким произношением всех звуков родного языка. Работая над звуками речи педагоги широко используют различные виды чистоговорок, как со зрительной опорой так и без неё; стихи в которых очень часто встречается звук над которым ведётся работа, и конечно же дидактические игры.

В четыре года речь у детей становится полноценным средством для общения, но наряду с этим появляются и трудности – многочисленные лексические и грамматические ошибки. Педагоги мягко и очень тактично исправляют их при помощи специальных упражнений и дидактических игр.

Развитие связной речи наиболее трудная речевая функция. К концу младшей группы малыши уже способны делиться своими впечатлениями, рассматривать картинки и составлять несколько фраз по ним. Главное в этот момент проявить заинтересованность, дать ребёнку понять, что он очень хорошо справляется с этим нелёгким заданием и донести это так же до родителей.

Средний возраст – это возраст наивысшей речевой активности. В данной группе педагоги очень много работают над звуковой культурой речи. Для этого

проводятся специальные занятия, с показом и объяснением артикуляционного уклада того или иного звука, с выделением звука в словах, фразах и. т. д.

Работая над грамматическим строем речи, педагоги подбирают дидактические игры и упражнения, предоставляющие возможность экспериментировать со словами эта работа проводится не только на занятиях, но и в быту и на прогулке.

Формируя связную речь, воспитатели много времени уделяют монологической речи детей. Первый этап в этой сложной работе отводится описанию игрушки. Тема довольно близка детям и одновременно трудная. Для того чтобы не забыть, о чём нужно рассказать, педагоги используют схемы для составления описательных рассказов.

Старший дошкольный возраст. В этом возрасте у детей уже богатый словарный запас. И он постоянно пополняется, так как воспитатели постоянно обогащает его в период пребывания малыша в детском саду. Создаются специальные игровые ситуации для общения взрослого с детьми и детей друг с другом. На занятия используются специальные упражнения. Некоторые из них проводятся с опорой на наглядность: «Кто лишний и почему?», «Что не так?» (картинки путаницы) и т.д. В речи детей появляются синонимы, сравнения и антонимы. Работая над звуковой культурой, педагоги учат различать наиболее часто смешиваемые звуки. Например, [ш]-[с]- для этого существует множество игр и игровых заданий. С ребятами этого возраста проводятся занятия по знакомству со словарями. При работе над монологической речью используются работа над составлением сказок и описательных загадок. Большое внимание педагоги уделяют развитию диалогической речи, умению выслушать товарища, не прерывая его.

В подготовительной группе наряду с закреплением всех ранее полученных навыков. Дети готовятся к овладению грамотой. Воспитатели учат детей делить предложения на слова, слова на слоги, слоги на звуки, определять количество звуков в словах и их последовательность.

В совместной деятельности детей и воспитателей активно используется интерактивная доска.

В этом возрасте воспитатели учат детей разгадыванию ребусов, кроссвордов, речевые головоломки.

Для профилактики нарушения письма и чтения в детском саду собраны картотеки игровых заданий: «Найди правильно написанную букву», «выложи букву из семечек, палочек, пуговиц и т.д.», изографы, нахождение букв в геометрических фигурах. Данные задания направлены на развитие всех психических процессов старшего дошкольника.

Всему вышесказанному способствуют специальные кинезиологические упражнения способствующие синхронизации работы полушарий головного мозга. Они органично включаются в пальчиковые гимнастики, которые очень нравятся детям. Также благоприятно сказывается на развитии способностей, памяти, внимания, мышления, речи, благодаря чему помогает в коррекции дислексии – нарушение чтения.

По результатам проведённого мониторинга, был получен высокий процент освоения детьми основной общеобразовательной программы.

Укрепление материально-технической базы ГБДОУ.

В 2017-2018 учебном году во всех группах было обновлено интерактивное оборудование. Интерактивное оборудование активно входит в нашу жизнь, становясь необходимым и важным атрибутом не только жизнедеятельности взрослых, но и средством обучения детей. Существуют различные интерактивные средства, направленные на развитие различных психических функций детей, таких как зрительное и слуховое восприятие, внимание, память, словесно-логическое мышление и др., которые можно с успехом применять при обучении детей дошкольного возраста. Постепенно интерактивные технологии все более плотно входят в жизнь как взрослых, так и детей.

Сейчас в дошкольных образовательных учреждениях идет активная практика внедрения интерактивного оборудования в образовательный процесс, которое специально адаптировано под занятия с детьми.

Интерактивные и мультимедийные средства призваны вдохновить и призвать их к стремлению овладеть новыми знаниями. Интерактивная доска значительно расширяет возможности предъявления учебной информации, позволяет усилить мотивацию ребенка. Применение мультимедиа технологий (цвета, графики, звука, современных средств видеотехники) позволяет моделировать различные ситуации и среды. Игровые компоненты, включенные в мультимедиа программы, активизируют познавательную деятельность обучающихся и усиливают усвоение материала.

Использование интерактивных технологий позволяет перейти от объяснительно-иллюстрированного способа обучения к деятельностному, при котором ребенок принимает активное участие в данной деятельности. Внедрение компьютерных технологий в новой и занимательной для дошкольников форме, помогает решать задачи речевого, математического, экологического, эстетического развития, а также помогает развивать память, воображение, творческие способности, навыки ориентации в пространстве, логическое и абстрактное мышление.

Приоритетные задачи деятельности ГБДОУ № 138 на 2018-2019 учебный год.

Руководствуясь действующими нормативными документами в сфере дошкольного образования:

- Законом «Об образовании»
- Приказ Министерства образования и науки Российской Федерации (Минобрнауки России) от 17 октября 2013 г. N 1155 г. «Об утверждении федерального государственного образовательного стандарта дошкольного образования»
- Приказ Минтруда России от 18.10.2013 N 544н «Об утверждении профессионального стандарта «Педагог (педагогическая деятельность в сфере дошкольного, начального общего, основного общего, среднего общего образования) (воспитатель, учитель)» (Зарегистрировано в Минюсте России 06.12.2013 N 30550)
- Приказом Министерства образования и науки РФ от 03.08.2006 № 201 «О Концепции национальной образовательной политики РФ»
- Приказом Министерства образования и науки РФ №2562 от 27.10.2011 «Об утверждении Типового положения о дошкольном образовательном учреждении»
- Уставом ГБДОУ
- на основании анализа воспитательно-образовательной работы ГБДОУ за 2017-2018 учебный год, а также, с учётом актуальных задач, стоящих перед дошкольным образованием Невского района, приоритетного направления в работе

ГБДОУ, педагогический коллектив ГБДОУ № 138 ставит перед собой на 2018-2019 учебный год следующие приоритетные задачи:

- ✓ Необходимо продолжать создавать условия для всех видов детской деятельности в соответствии с требованиями ФГОС ДО.
- ✓ Пополнять развивающую предметно-пространственную среду техническими средствами обучения, оздоровительным и игровым оборудованием, обеспечивающих различные виды детской деятельности в соответствии с требованиями ФГОС ДО.
- ✓ Пополнение методического обеспечения педагогического процесса наглядным и дидактическим материалом, методическими пособиями.
- ✓ Укрепление материально-технической базы ДОУ.
- ✓ Обеспечивать психолого-педагогическую поддержку семьи и повышение компетентности родителей по проблеме приобщения детей к правилам безопасного поведения; развитию способностей у детей, развивая новые формы взаимодействия: конференции, педагогические гостиные и др.
- ✓ Взаимодействие с Центром психолого-педагогической, медицинской и социальной помощи Невского района.
- ✓ Обеспечение безопасности, охраны жизни и здоровья воспитанников, через:
 - реализацию комплексной системы оздоровительной работы
 - формирование у детей интереса и ценностного отношения к физической культуре и здоровому образу жизни
 - популяризацию спорта.
- ✓ Продолжать развивать все компоненты устной речи в процессе взаимодействия с ближайшим окружением в рамках формирования целостной картины мира и использовать современные формы организации работы по развитию речи детей с учётом ФГОС ДО.
- ✓ Реализация направления социально-коммуникативного развития детей через:
 - формирование у детей младшего дошкольного возраста первичных представлений о себе, своей семье с использованием проектной деятельности;
 - создание условий для социально-коммуникативного развития и гендерного воспитания детей старшего дошкольного возраста;

- подвижные игры, как средство формирования социально-коммуникативных навыков детей дошкольного возраста;
- использование этнокалендаря в образовательном пространстве ДОО.
 - ✓ Совершенствование работы с кадрами путем:
 - оказания поддержки педагогам ДОО в поэтапном переходе построения воспитательно-образовательного процесса в соответствии с ФГОС ДО (план - график введения ФГОС ДО)
 - использования проектного метода в организации образовательного процесса;
 - овладения педагогами современными информационными технологиями (КПК) и использование их в образовательном процессе;
 - повышения квалификационного и профессионального уровня педагогов в ходе прохождения аттестации и курсов повышения квалификации.
 - участие педагогов в районном конкурсе педагогических достижений «Мир в твоих руках»
 - ✓ Укрепление взаимодействия ДОО и семьи в вопросе воспитания детей через:
 - организацию педагогического просвещения родителей с использованием современных информационных технологий;
 - оказание квалифицированной консультативной помощи;
 - привлечение родителей к активному участию в воспитательно-образовательном процессе путем использование различных современных форм взаимодействия.
 - ✓ Обеспечивать административный, методический, медицинский и общественный контроль за качеством услуг, осуществляемых дошкольным образовательным учреждением.
 - ✓ Продолжать организацию работы по переходу на использование принципов ХАССП на пищеблоке ГБДОУ.